



d'A
N° 132. Octobre 2003
Olivier Namias
1/3



Extension et réhabilitation de l'Institut français de Pondichéry (Inde)

Architecte : Stéphane Paumier - Designer : Éric Benqué - Paysagiste : Arnaud Hug

Fondé à l'indépendance de la ville (en 1956, soit quinze ans après l'indépendance de l'Inde), l'Institut français de Pondichéry (IFP) avait été inauguré par Nehru et le général de Gaulle. Pensé à l'origine comme une fenêtre française sur l'Inde, ses activités se sont recentrées autour de l'indologie et de l'étude de la flore et de la géologie indiennes. L'IFP possède la plus grande bibliothèque vishnaïque de toute l'Inde, avec deux mille manuscrits sur palme et une collection cartographique qui fait référence en matière de géologie pour tout le pays. Souhaitant valoriser et conserver ses collections, mais aussi s'ouvrir à un plus large public concerné par l'indologie, l'IFP a lancé un concours pour son extension et sa restructuration à la fin de 1998. Abrisé dans les locaux de l'ancienne paierie du comptoir français, le bâtiment de l'IFP se présentait comme une sorte d'hôtel particulier « sous les tropiques », caractéristique des interventions coloniales de la partie française de la ville. Stéphane Paumier, lauréat du concours, a choisi d'articuler son intervention en jouant sur les traits typologiques de l'édifice, plaçant dans l'axe central les éléments principaux du programme, déplaçant le centre de gravité de l'hôtel entre cour et jardin jusqu'à l'étendre entre rue et océan. Située

en tête du bâtiment, face à la mer, la salle de lecture devient la nouvelle limite de l'édifice. Maître d'œuvre de plusieurs bâtiments en Inde, Stéphane Paumier a su mettre à profit sa connaissance de la main-d'œuvre locale pour produire des finitions soignées dans des matériaux nobles, tout en restant dans des budgets réduits. Les entreprises françaises pressenties ont été rapidement isolées pour des raisons de coûts trop élevés. Les choix architecturaux étaient conditionnés par les capacités des entreprises locales : les solutions de structure métallique ont été écartées au profit du béton, les Indiens ne disposant pas d'outils performants pour le travail du métal. La taille de la pierre, qui nécessite beaucoup de main-d'œuvre mais qui se pratique avec un outillage rudimentaire, a été au contraire privilégiée. Les espaces extérieurs et le mobilier ont été conçus respectivement par Arnaud Hug (paysagiste) et Éric Benqué (designer). Le jardin s'organise autour de rigoles de granit évocatrices des systèmes d'irrigation des champs. Le mobilier de la salle de lecture est réalisé entièrement sur mesure, en bois de rose (palissandre) et en teck. Là encore, la bonne connaissance préalable des capacités des menuisiers locaux et de leur mode de travail a été déterminante pour garantir la qualité du résultat final. ■

Olivier Namias



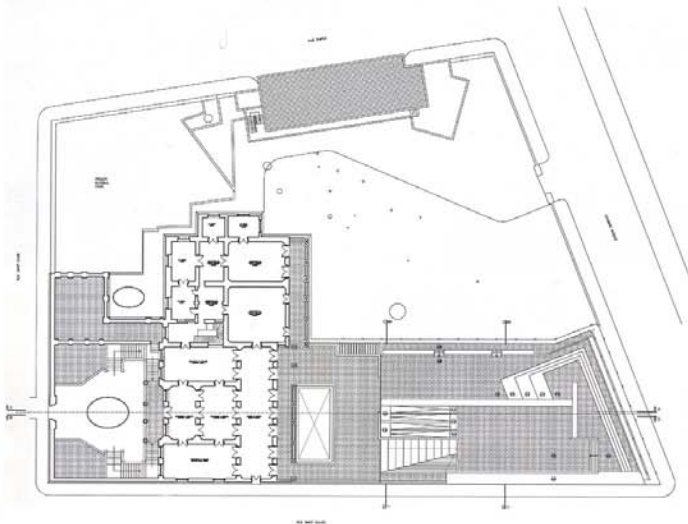
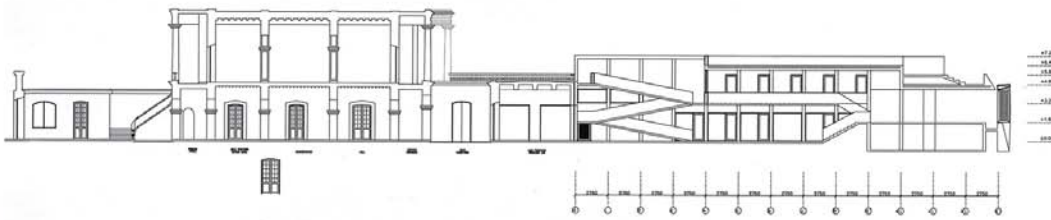


© F. Delaigle



Le jardin s'organise autour de rigoles de granite qui évoquent les systèmes d'irrigation des champs.

Ci-dessus : la terrasse de l'extension dont les allèges se confondent avec la ligne d'horizon du golfe du Bengale.



© Eric Berneval

Les fauteuils et les tables des aménagements extérieurs ont été réalisés à partir d'un seul module de bois de teck.



© Eric Berneval

réalisations



© F. Delangle

Ci-dessus : dans la bibliothèque, le mobilier a été réalisé sur mesure avec du bois de rose découpé dans les piliers de vieilles maisons démolies.

Ci-contre : pour la consultation de grands atlas, le plateau des tables peut s'incliner.

Maîtrise d'œuvre :
Stéphane Paumier, architecte DPLG.
Architectes associés : ABRD Architects Pvt Ltd, New Delhi.
Architecte résident : Motif Architects, Pondichéry.
Architecte paysagiste : Arnaud Hug, Versailles.
Designer mobilier : Éric Benqué, assisté de Gilles Belley, Paris.
Maîtrise d'ouvrage : ministère des Affaires étrangères, IMM TX3.
BET : Aastha Consultants (structure) ; RK Khanna consultants (climatisation) ; Sarimanya consultants (électricité) ; Balasubramanian consultants (plomberie).
Concours : octobre 1998 ; **délibérations :** février 1999.
Entreprise : Dual Structural and Industries Pvt Ltd.
Coût global de l'opération : 1 million d'euros.
Surface : 900 m² neuf, 2 000 m² réhabilités, soit 2 900 m² au total.



© Éric Benqué



© Éric Benqué

© Éric Benqué